

„Cetatea din insulă”-Giurgiu

În perioada 15 august — 10 octombrie 1979 au continuat cercetările arheologice la obiectivul „Cetatea din insulă” — Giurgiu, situat pe teritoriul comunei suburbane Slobozia, municipiul Giurgiu.

Stațiunea arheologică menționată cuprinde vestigii succesive, începând cu epoca lui Mircea cel Bătrîn (secolul al XIV-lea), până la mijlocul secolului al XIX-lea.

Tema de cercetare a urmărit soluționarea următoarelor probleme în cursul campaniei arheologice 1979 :

- cunoașterea fazelor de construcție și reconstrucție a fortificației medievale ;
- stabilirea planului incintelor fortificate ;

- identificarea construcțiilor de interior, a drumurilor și platformelor de acces spre cetate ;

- cunoașterea modalităților de legătură dintre cetate și malurile Dunării — port, poduri ;

- identificarea și, totodată, eliminarea din planul de restaurare din incinta cetății a construcțiilor posterioare anului 1829.

Cercetările au avut și caracter de salvare, determinat de lucrările de dezvoltare industrială de pe platforma Combinatului chimic aflat în vecinătatea stațiunii arheologice.

În cursul campaniei arheologice 1979 s-au continuat lucrările în secțiunile I, II, III și în sectorul turnului circular, pregătind condițiile pentru cercetarea viitoare a obiectivului, în sistemul a patru casete orientate pe liniile mediane ale acestuia.

În secțiunea S I (114/2 m), orientată E-V, s-a ajuns, profitându-se de scăderea apelor Dunării, la —4,00 m față de nivelul de călcare actual. Săpătura a pus în evidență trei ziduri de incintă (fig. 1). În acest stadiu al cercetării, ele pot fi considerate trei faze de construcție ale cetății. Cele trei ziduri au fost notate cu siglele Z₁, Z₂, Z₃.

Zidul notat cu sigla Z₁ a fost construit, probabil, în secolul al XVIII-lea. El a repre-

zentat ultima reconstrucție de mare anvergură a cetății (fig. 2). Prevăzut cu lăcașuri pentru artilerie, zidul are grosimea de trei metri și este compus din blocuri mari de piatră de carieră, fățuită, de diferite dimensiuni ; emplectonul este format din piatră de carieră și de riu, legată prin mortar hidrofug.

Zidul notat cu sigla de Z₂ a fost construit probabil spre finele secolului al XVI-lea. Așa cum apare în acest stadiu al cercetării, când încă nu s-a atins talpa fundației din cauza apariției apei de infiltrație, zidul a cunoscut două faze constructive. În faza mai veche (A), zidul era compus din pietre de riu și de carieră, de formă neregulată și de mici dimensiuni, prinse în mortar. În faza ulterioară (B), zidul apare lucrat mai îngrijit, din blocuri mari de piatră fățuită, cu tiranți. Zidul prezintă și un lăcaș de tragere pentru artilerie (fig. 3). Îndreptată perpendicular spre zidul Z₁, la o distanță de numai 3,5 metri de acesta, fereastra de tragere confirmă și pe această cale, că în momentul funcționării lui Z₂, Z₁ încă nu exista, el fiind deci posterior celui notat cu sigla Z₂.

Deosebit din punct de vedere constructiv apare Z₃. Piatra, foarte îngrijit fățuită spre exterior, este completată din loc în loc cu cărămizi de mari dimensiuni. Lângă zid au fost recoltate în stratul de cultură cele mai vechi fragmente ceramice cunoscute până în prezent în perimetrul cetății. Ele au fost datate la sfârșitul secolului al XIV-lea și începutul secolului al XV-lea, ceea ce ne determină să afirmăm că acest zid reprezintă, în actualul stadiu al cercetării, cel mai vechi zid al cetății. Acest lucru este confirmat și de stratigrafia secțiunii.

Tot în S I, spre limita estică a secțiunii, au fost degajate zidurile unui bastion (fig. 4). Pentru punerea în evidență a acestuia a fost practicată o casetă cu dimensiunile de 10/6 metri. A fost decopertat un bastion de formă



Fig. 1. Giurgiu-„Cetatea din insulă“. Vedere de ansamblu a secțiunii I cu cele trei ziduri de incintă.

poligonală, aparținând fazei finale de construcție și existență a cetății, după cum arată analogiile constructive cu zidul Z_1 .

În campania 1979, secțiunea S II, orientată N—S, cu dimensiunile de 70/2 metri, a fost adâncită cu încă 1,5 metri, ajungându-se la adâncimea de 4 metri față de actualul nivel de călcare. În apropierea capătului sudic al secțiunii a apărut zidul de incintă aparținând fazei finale de existență a cetății. El a fost cercetat superficial, datorită apariției apei de infiltrație.



Fig. 2. Giurgiu-„Cetatea din insulă“. Vedere de ansamblu. Zidul Z_1 din ultima fază de reconstrucție în planul îndepărtat.



Fig. 3. Giurgiu-„Cetatea din insulă“. Zidul Z_2 cu lăcașul de tragere pentru artilerie.

Secțiunea S III, orientată N—S, cu dimensiunile de 50/3 metri, a fost adâncită până la —6 m față de nivelul actual de călcare. În capătul ei sudic a apărut cheiul portului cetății (fig. 5), aparținând fazei sale finale de existență. S-au observat patru trepte și lăcașurile de piatră folosite pentru fixarea bărcilor de chei (fig. 6). Blocurile de piatră folosite la construcția cheiului, bine fățuite, au în general dimensiunile de $1,5 \times 0,43 \times 0,29$ m. De la adâncimea de —6 m nu s-a mai putut lucra din cauza apei de infiltrație. Modul de construcție al cheiului portului este asemănător tehnicii de construcție a zidului notat cu Z_1 .

În sectorul turnului circular (fig. 7), aflat pe latura de nord-vest a cetății, cercetarea a dus la câteva constatări certe. Astfel, turnul are două faze constructive, turnul circular



Fig. 4. Giurgiu-„Cetatea din insulă“. Zidurile bastionului din S I și scara de acces.



Fig. 5. Giurgiu-„Cetatea din insulă“. Cheiul portului cetății.

suprapunînd, în mod sigur, un alt turn de formă pătrată. Grosimea zidului turnului circular este de 4 m. Construcția ce se observă acum în suprastructură este asemănătoare cu faza a doua — B — a zidului Z₂. Faptul că Z₂B este adosat turnului și nu legat de acesta poate presupune o existență anterioară a turnului în raport cu Z₂B.

În secțiuni au fost descoperite 11 ghiulele de piatră și fier de diferite dimensiuni, datînd din secolele XV—XVIII.

Ceramica. Clasificarea ceramicii de la „Cetatea din insulă“ — Giurgiu include în linii mari, cu excepția ceramicii de import orientale, de dată mai recentă (secolele XVII—XVIII), două categorii :

- ceramică smălțuită (fig. 8).
- ceramică nesmălțuită

Socotim utilă precizarea că ne vom referi la fragmentele ceramice găsite în condiții



Fig. 7. Giurgiu-„Cetatea din insulă“. Turnul circular.

stratigrafice clare, și nu la ansamblul ceramicii descoperite.

Ceramica smălțuită din secolele XIV—XV este fragmentară și rareori întregibilă ; este lucrată în tehnica sgraffito și „champlevé“ (fig. 9). Tipurile cele mai răspîndite sînt farfuriile și străchinile, nelipsind oalele borcan, ulcioarele și cămile.

Farfuriile au buza cu marginea lată, răsfîrîntă la exterior sau cu marginea rotunjită și ușor îngroșată. Fondul este de culoare albă sau gălbui închis, cu smalt pe angobă, galben, verde, maroniu deschis ; decorul este format din zigzaguri, benzi de linii întretăiate. Marginea are linii în val, linii drepte paralele sau motive spiralice (fig. 10).

Străchinile cu profil înalt, în unghi, cu smalt așternut pe angobă, verde, auriu, maroniu deschis, sînt decorate cu pete de culoare sau cu motive incizate. Motivele sînt în general geometrice — cercuri concentrice și entrelacs-uri.

Ceramica nesmălțuită (fig. 11) cuprinde ulcioare, străchini, oale-borcan, oale cu toartă și vase mici. Cele mai numeroase sînt ulcioarele. Decorul constă din caneluri, dispuse pe toată înălțimea pereților vasului, benzi de

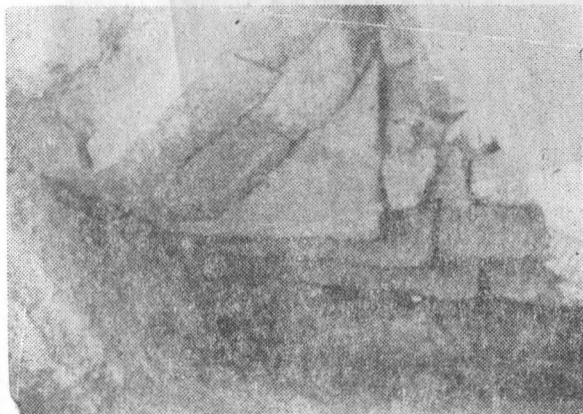


Fig. 6. Giurgiu-„Cetatea din insulă“. Cele patru trepte și lăcașurile de piatră pentru fixarea bărcilor de chei.

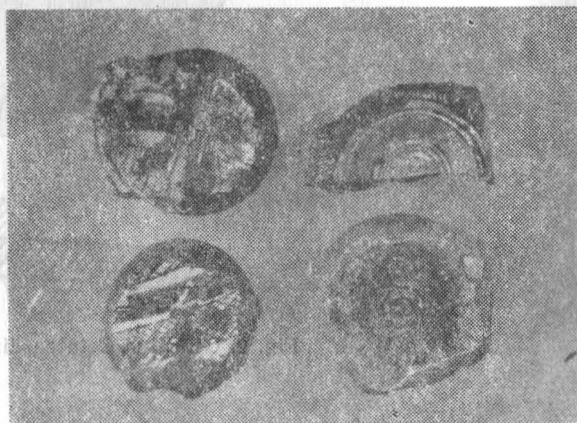


Fig. 8. Giurgiu-„Cetatea din insulă“. Ceramică smălțuită de secol XIV.

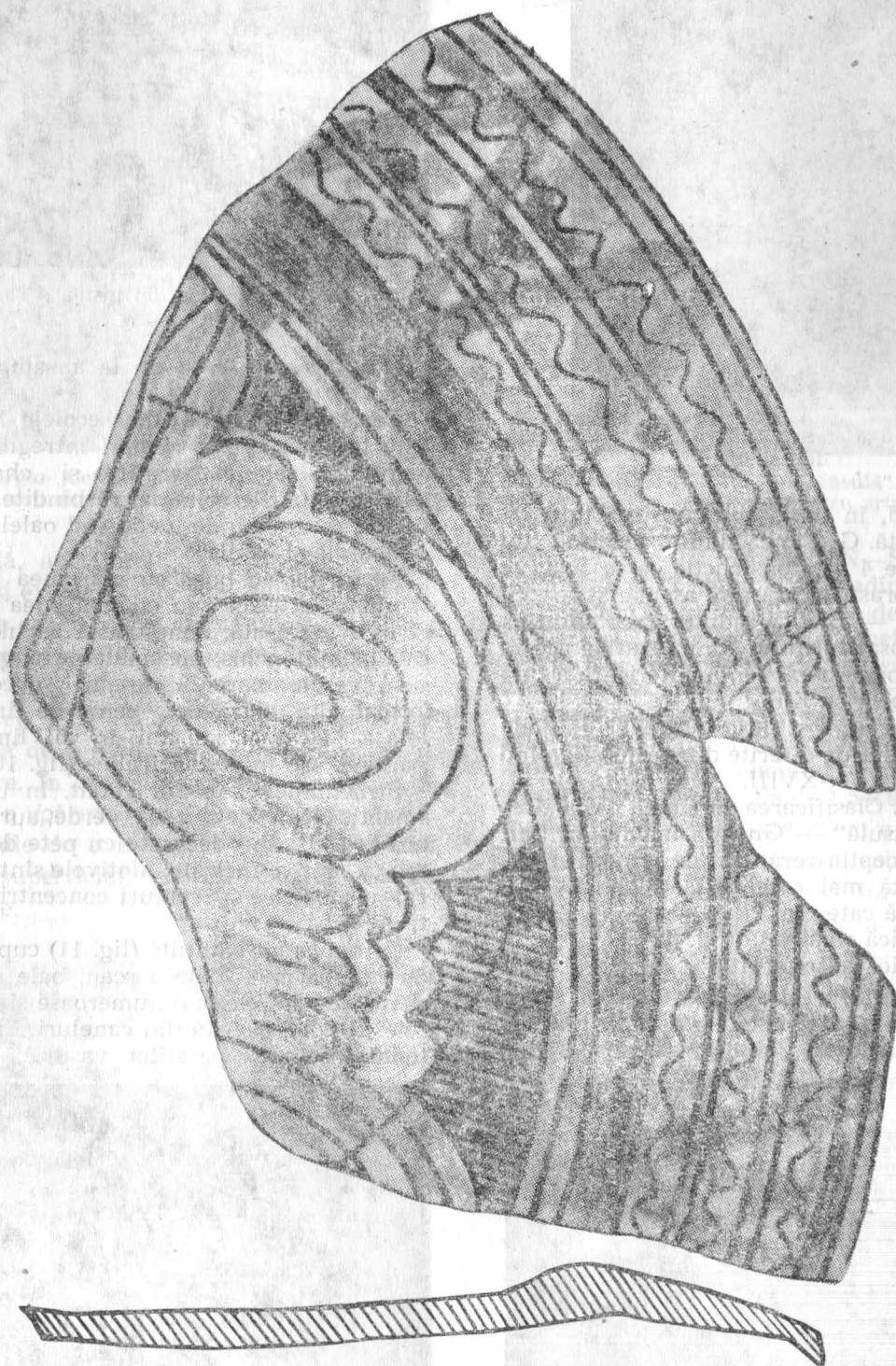


Fig. 9. Giurgiu-„Cetatea din insulă“. Ceramică smălțuită.

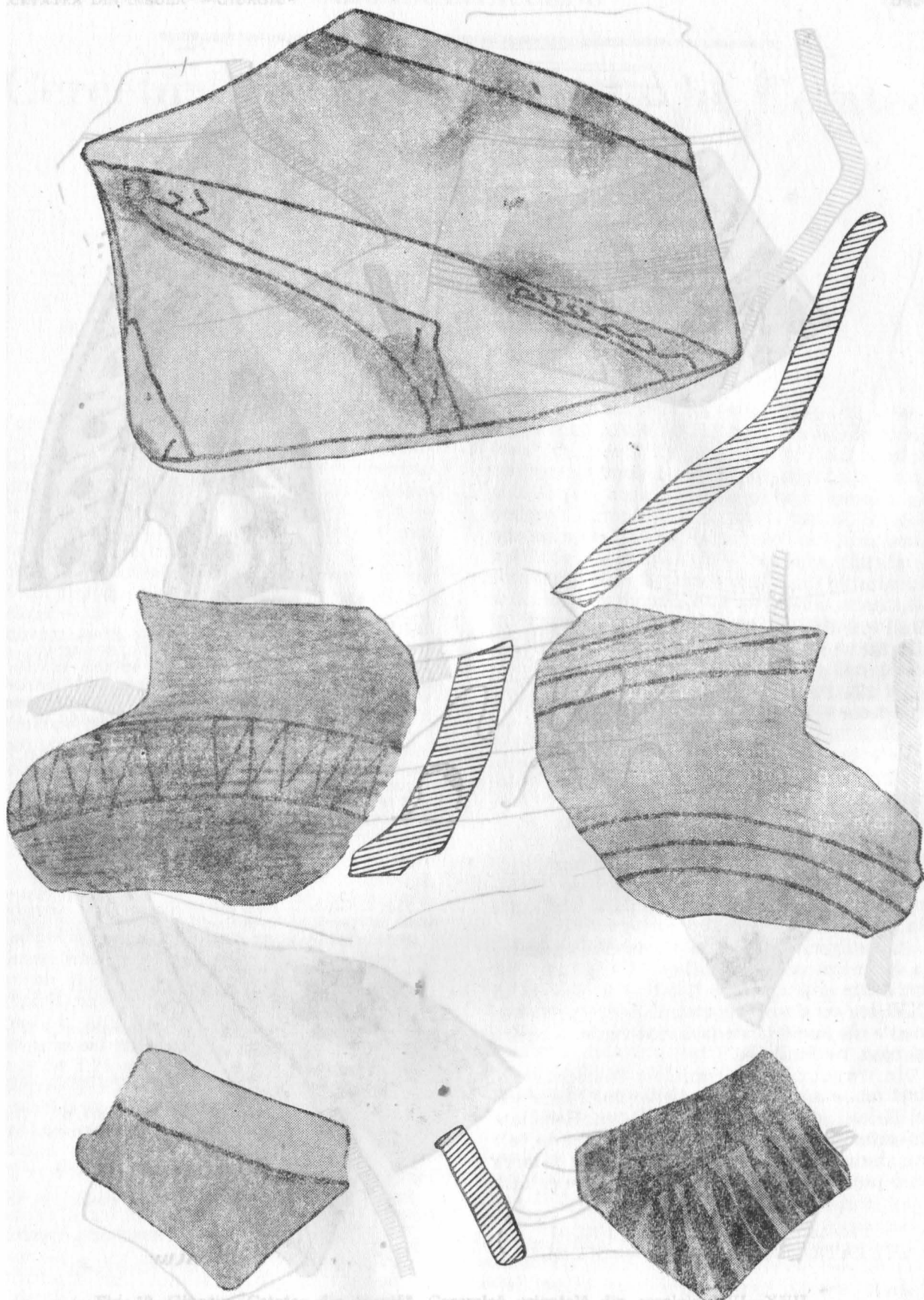


Fig. 12. Giurgiu, „Cetatea din Insulă”. Ceramică oricică din secolele XVI-XVII.

Fig. 10. Giurgiu-„Cetatea din insulă”. Ceramică smălțuită.

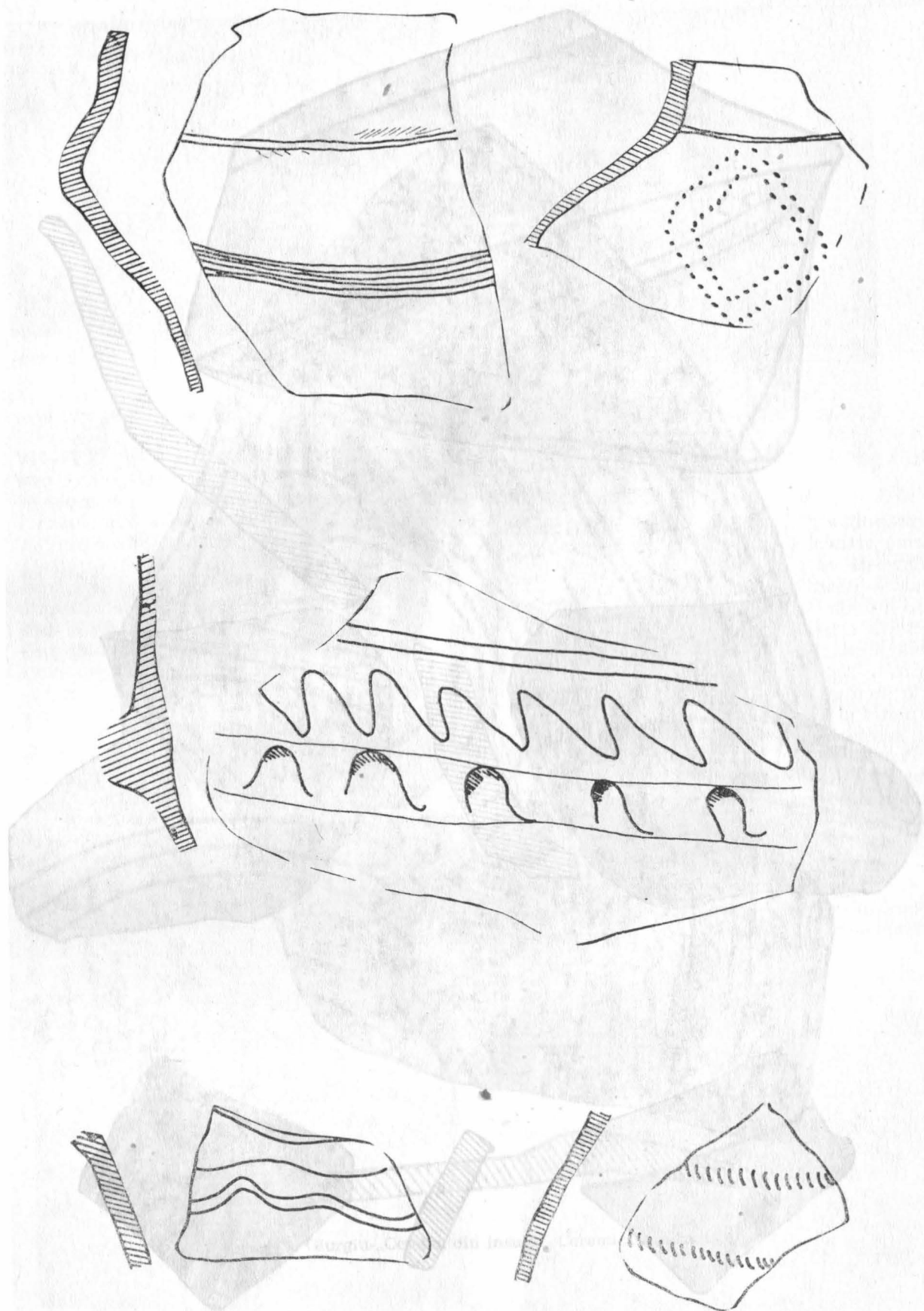


Fig. 11. Giurgiu-„Cetatea din insulă”. Ceramică nesmălțuită.

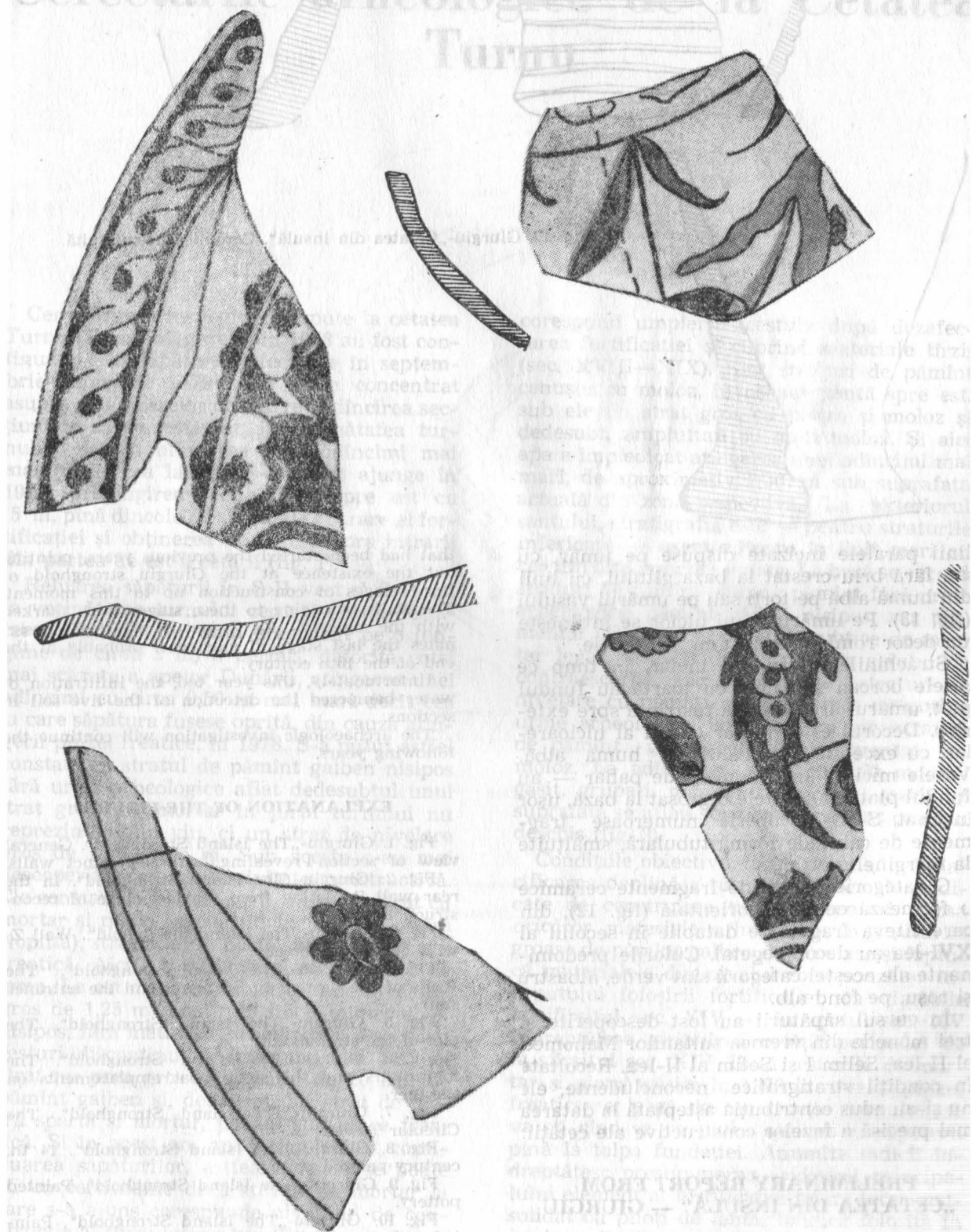
Cercetările arheologice de la Cetatea
Turm

Fig. 12. Giurgiu-„Cetatea din insulă”. Ceramică orientală din secolele XVI—XVII.

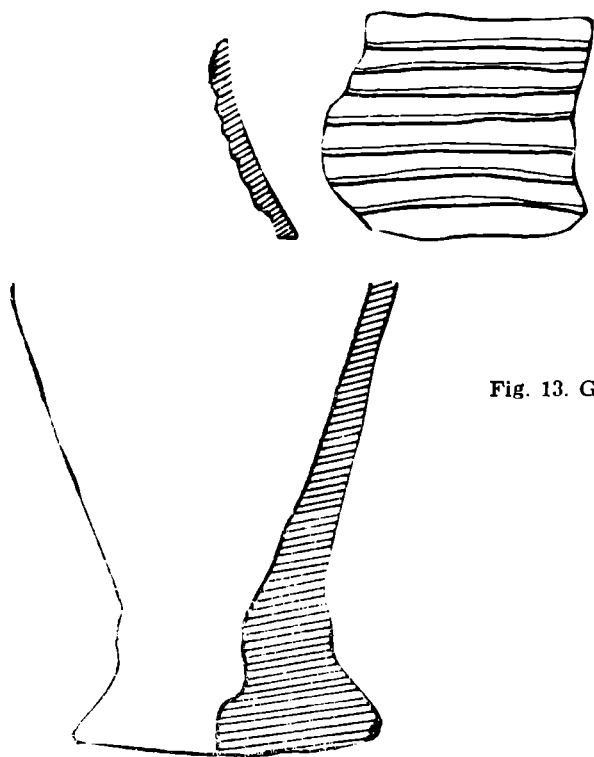


Fig. 13. Giurgiu-„Cetatea din insulă“. Ceramică nesmălțuită.

linii paralele incizate dispuse pe umăr, cu sau fără brîu crestă la baza gîtului, cu linii din humă albă pe torți sau pe umărul vasului (fig. 13). Pe umărul unui ulcior se întîlnește un decor rombic realizat cu pieptenele.

Străchinile au fundul inelar, în timp ce vasele borcan și oalele cu toartă au fundul plat, umărul arcuit, buza răsfîrîntă spre exterior. Decorul este similar cu cel al ulcioarelor, cu excepția decorului cu humă albă. Vasele mici — un fragment de pahar — au fundul plat, cu peretele îngroșat la bază, ușor înclinat. S-au descoperit numeroase fragmente de cahle de formă tubulară, smălțuite la margine.

O categorie aparte de fragmente ceramice formează ceramica orientală (fig. 12), din care cîteva fragmente databile în secolul al XVI-lea au decor vegetal. Culorile predominante ale acestei categorii sînt verde, albastru și roșu, pe fond alb.

În cursul săpăturii au fost descoperite și trei monede din vremea sultanilor Mahomed al II-lea, Selim I și Selim al II-lea. Recoltate în condiții stratigrafice neconcludente, ele nu și-au adus contribuția așteptată la datarea mai precisă a fazelor constructive ale cetății.

PRELIMINARY REPORT FROM „CETATEA DIN INSULĂ“ — GIURGIU

ABSTRACT

The 1979 archaeological campaign at the medieval stronghold Mircea the Old in Giurgiu took place between August, 15 — September, 15. It continued the investigation of the sections (S I, S II, S III and the sector of the circular tower)

that had been started the previous years, pointing out the existence at the Giurgiu stronghold of three stages of construction up to this moment. The walls belonging to these stages were marked with the sigles Z_1 , Z_2 , Z_3 out of which Z_1 designates the last stage of existence, probably at the end of the 18th century.

Unfortunately, this year too, the infiltration of water hampered the detection of the live soil in sections.

The archaeological investigation will continue the following years.

EXPLANATION OF THE FIGURES

Fig. 1. Giurgiu-„The Island Stronghold“. General view of section I revealing the three precinct walls.

Fig. 2. Giurgiu-„The Island Stronghold“. In the rear wall Z_1 dating from the last stage of reconstruction.

Fig. 3. Giurgiu-„The Island Stronghold“. Wall Z_2 with gun emplacement.

Fig. 4. Giurgiu-„The Island Stronghold“. The Walls of the bastion in Section I and the entrance stairs.

Fig. 5. Giurgiu-„The Island Stronghold“. The pier of the stronghold.

Fig. 6. Giurgiu-„The Island Stronghold“. The four stairs and the stone boat emplacements on the pier.

Fig. 7. Giurgiu-„The Island Stronghold“. The Circular Tower.

Fig. 8. Giurgiu-„The Island Stronghold“. 14 th. century painted pottery.

Fig. 9. Giurgiu-„The Island Stronghold“. Painted pottery.

Fig. 10. Giurgiu-„The Island Stronghold“. Painted pottery.

Fig. 11. Giurgiu-„The Island Stronghold“. Unpainted pottery.

Fig. 12. Giurgiu-„The Island Stronghold“. Unpainted pottery.

Fig. 13. Giurgiu-„The Island Stronghold“. 16 th—17 th century Oriental pottery.